

# SKALS

*- we'll sort it out!*

## Инструкция по эксплуатации

Модуль отделитель почвы RK620/630



Компания «A/S SKALS MASKINFABRIK»

HOVEDGADEN 56

DK-8832 SKALS, ДАНИЯ

Тел.: +45 87 25 62 00

Факс: +45 86 69 49 99

[E-mail: Skals@skals.DK](mailto:Skals@skals.DK)

<http://www.skals.dk/>

CE

## Содержание

Содержание.....	2
1.0 Назначение и сфера применения.....	3
2.0 Установка.....	3
2.1 Установка вспомогательного оборудования .....	3
3.0 Эксплуатация.....	3
4.0 Символы.....	3
5.0 Смазывание и техническое обслуживание .....	4
5.1 Чистка машины.....	5
При чистке с помощью оборудования высокого давления важно .....	5
6.0 Информация по упаковке и транспортировке.....	5
7.0 Информация по транспортировке и подъему .....	6
9.0 Декларация о соответствии ЕС.....	9

## 1.0 Назначение и сфера применения

Отделитель почвы R608/R908 разработан для чистки картофеля, лука и подобных продуктов. Нормальная рабочая температура: -15°C - + 40°C.

## 2.0 Установка

Чтобы машина работала бесперебойно и стабильно, она должна стоять в вертикальном положении на ровной поверхности, равномерно опираясь на все четыре ножки. Подгоните регулируемые ножки так, чтобы добиться ровной позиции.

Подключите электропитание в соответствии с местными нормами. Подключите электропитание через реле защиты двигателя, соответствующее размеру двигателя.

Проверьте направление движения машины. Если направление необходимо изменить, поменяйте 2 фазы в блоке питания.

### 2.1 Установка вспомогательного оборудования

При установке вспомогательного оборудования следуйте инструкциям.

#### Опорная рама

Поставьте раму на ровную поверхность.

Поднимите машину и опустите ее на раму, ножки должны совпадать с четырьмя ножками рамы. Ослабьте болты на ножках, отрегулируйте ножки на раме, чтобы машина стояла ровно. Снова затяните болты на ножках.

## 3.0 Эксплуатация

Убедитесь в том, что машина правильно расположена по отношению к другим машинам в производственном цикле.

## 4.0 Символы

**Опасно!** Вращающийся ролик на выходе. Сохраняйте безопасную дистанцию.

## 5.0 Смазывание и техническое обслуживание

Все подшипники смазаны долговечной смазкой и не требуют дальнейшего технического обслуживания.

Червячный привод типа NMRV50 смазан долговечной синтетической смазкой IP TELIUM VSF, которая подходит для эксплуатации в нормальном диапазоне температур  $-15^{\circ}\text{C}$  -  $+40^{\circ}\text{C}$ .

### Рекомендуемые типы масла:

IP	Telium VSF
Shell	Tivela oil SC320
Agib	Blasia S320
Mobil	Glygoyle 30
Castrol	Alphasyn PG 3

Меняйте масло через каждые 5000 часов эксплуатации.

Вариатор находится между червячным приводом и электрическим мотором. Он всегда поставляется наполненным долговечным маслом, минимум до половины смотрового стекла.

Масло необходимо менять через каждые 8 лет.

Крайне важно чтобы вариатор всегда был заполнен достаточным количеством и типом масла.

### Рекомендуемые типы масла:

IP	Transmission V. E.
IP	A.T.F. Dexron Fluid
AGIB	A.T.F. Dexron
BP	Autran DX
Chevron	A.T.F. Dexron
ESSO	A.T.F. Dexron
Fina	A.T.F. Dexron
Mobil	A.T.F. 220
Shell	A.T.F. Dexron
Castrol	TQ Dexron II

## 5.1 Чистка машины

Согласно постановлению No. 965 Управления по растениям Дании от 13 декабря 1993 года (стр. 6):

- 2.3.3 Производители семенного картофеля с ограниченным распространением должны чистить и дезинфицировать все сортировочное и вспомогательное оборудование после обработки каждого нового сорта. Для дезинфекции должны использоваться средства, одобренные Датским институтом растений и почвоведения.
- 2.3.4 Компании, которые имеют право сортировать и распространять картофель, должны чистить и дезинфицировать сортировочное и другое оборудование, находящееся под надзором Датского управления по растениям, перед началом распространения. Для дезинфекции должны использоваться средства, одобренные Датским институтом растений и почвоведения.
- 2.3.5 Помещения, оборудование и т.д. должны чиститься и дезинфицироваться ежегодно до 30 июня. Для дезинфекции должны использоваться средства, одобренные Датским институтом растений и почвоведения.

**При чистке с помощью оборудования высокого давления важно полностью закрыть следующие части:**

Приводной мотор, коробка реле, электрический блок управления.

Чтобы добиться оптимальной безопасности, и небольших затрат на обслуживание необходимо поддерживать оборудование в хорошем рабочем состоянии, очень важно регулярно смазывать, чистить и проводить техническое обслуживание линии.

## 6.0 Информация по упаковке и транспортировке

Упаковка:

Количество единиц:

Машина пакуется, как одна единица.

**Вес:**

RK620 : 250 kg

RK630 : 300 kg.

Габариты:	Длина	Ширина	Высота
RK620	2180 mm.	920 mm.	1200 mm.
RK630	3180 mm.	920 mm.	1200 mm.

## 7.0 Информация по транспортировке и подъему

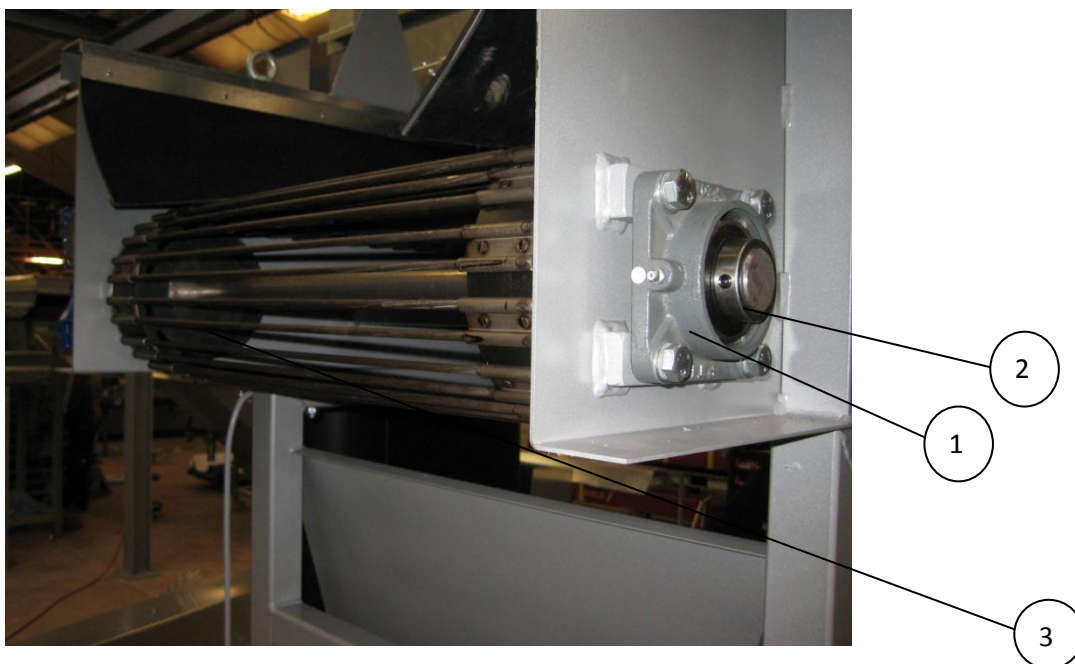
Если возникает необходимость, машину следует поднимать при помощи нейлоновых ремней, прикрепленных к четырем ножкам машины, как показано ниже (рис. 1).

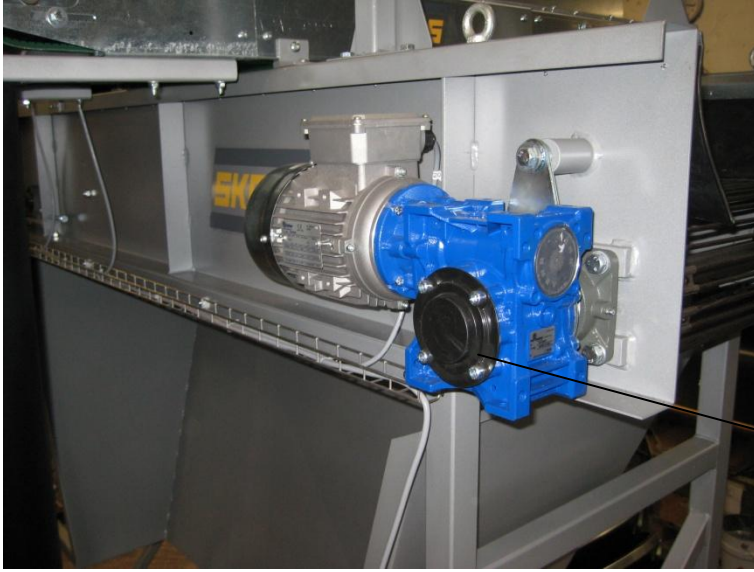


Рис.1

## 8.0 Запасные части

При заказе запасных частей укажите модель машины, серийный номер и, если возможно, номер позиции.





4



5

6



7

8

<b>Страница</b>	<b>Номер фигуры</b>	<b>Номер объекта</b>	<b>Описание</b>
6	2	1	Крышка подшыпника
6	2	2	Подшипник
6	2	3	Резиновое колесо
7	3	4	Привод мотора
7	4	5	Пластиковое колесо
7	4	6	Трубочный конвейер
7	5	7	Регулировочная пластина
7	5	8	Регулировочный винт



## 9.0 Декларация о соответствии ЕС.

<b>Производитель</b>	
Фирма:	A/S Skals Maskinfabrik
Адрес:	Hovedgaden 56 8832 Skals, Дания
Телефон:	87 25 62 00

настоящим заявляет, что

<b>Машина:</b>	<b>Конвейер</b>
Марка:	<b>RK620/630</b>
Тип, номер..., год:	серийный

Произведена в соответствие с годовой директивы:

1. Директивы Совета соблюдения законов о безопасности машин 98/37/ЕС
2. Директивы о низком напряжении (LVD) 2006/95/ЕЕС
3. Директивы электромагнетической совместимости (LVD) 89/336/ЕЕС и 93/68/ЕЕС.

<b>Должность:</b>	Генеральный директор
Имя:	Søren Lund Madsen
Фирма:	A/S Skals Maskinfabrik

Дата: \_\_\_\_\_

Подпись: 

